

# IMPACTO ECONÓMICO DE LAS ESTADÍAS POR ESTUDIOS DE BRASILEÑOS DE LA UDE

---

Silvia Facal Santiago y Manuel Díaz Molina \*

## RESUMEN

El turismo se ha convertido en los últimos años en un generador de divisas en constante ascenso, debido al aumento de la llegada de turistas que escogen nuestro país por diversos motivos. Entre ellos se encuentran las estadías de corta duración por estudios de estudiantes brasileños de posgrado en la Universidad de la Empresa (UDE). En este artículo se analiza, a través de un enfoque metodológico cuantitativo, el impacto económico de estas estadías por estudios en Uruguay, en general, y en la ciudad de Montevideo, en particular, realizadas dos veces al año: enero y julio. Las mismas se han convertido en una importante fuente de ingresos para el país debido al gasto, por sobre la media, en alojamiento, alimentación, turismo y otros gastos, realizado por este selecto grupo de estudiantes. Al mismo tiempo, una adecuada potenciación de las estadías por estudios de posgrado a nivel de todo el ámbito universitario uruguayo permitiría colocar a Uruguay en un punto de referencia internacional.

**Palabras-clave:** Estudios - posgrado - brasileños - UDE

11

## ABSTRACT

In recent years, the tourism has become in a very important generator of currencies, due to the increase in the arrival of tourists who choose our country for different reasons. These include the short stays of the Brazilian students of postgraduate at UDE. This article examines, through a quantitative methodological approach, the economic impact of these stay for studies in Uruguay, in general, and in the city of Montevideo, in particular, twice a year: January and July. They are an important source of incomes for the country due to the expenses, above the average, in accommodation, alimentention, tourism and others kinds of expenses, made by this select group of students. At the same time a proper empowerment of stays in all the Uruguayan universities graduate studies would make a Uruguay an international reference point.

**Keywords:** Studies - post grade - Brazilian - UDE

---

\* Silvia Facal Santiago es Licenciada en Historia (UDELAR), Especialista en Investigación de Mercados (Universidad Politécnica de Madrid), Máster en Inmigración -Intervención social e Investigación- por la Universidad Pontificia Comillas de Madrid y Doctora en Historia por la Universidad de Santiago de Compostela. Forma parte de la Unidad de Investigación de la UDE y es profesora de grado y posgrado de la citada universidad, la UM y la Universidad Católica del Uruguay. Sus actuales líneas de investigación son: historia económica de la empresa y empresas de origen étnico y movimientos migratorios.

Manuel Díaz Molina es integrante de la Unidad de Investigación y es profesor de grado y posgrado de la UDE. Es Especialista en Métodos Cuantitativos, Máster en Ecoauditorías y Planificación Empresarial del Medioambiente y Doctor en Recursos Naturales y Medioambiente por la Universidad de Santiago de Compostela. Sus actuales líneas de investigación son: planificación empresarial del medioambiente.

---

## INTRODUCCIÓN

Uruguay es un país escasamente poblado<sup>1</sup> con bajos índices de natalidad y con una fuerte emigración - más de 700.000 uruguayos viven fuera del país (Cancillería, 2008), lo cual ha traído aparejado un lento crecimiento de la población y de la economía. A la hora de buscar soluciones a esta realidad, que afecta tanto a la demografía como a la economía uruguaya, se habla de una potenciación del retorno de emigrantes uruguayos e incluso de fomentar el arribo a nuestro país de nuevos contingentes migratorios (Calvo y Mieres, 2007) y/o de incrementar el turismo internacional de alto poder adquisitivo (CAMTUR, 2006). Sin embargo existen otras opciones, relacionadas justamente con esta última aún no adecuadamente contempladas ni por los demógrafos ni los economistas y que ya están en marcha a iniciativa de una institución universitaria: las estadías por estudios de posgrado de corta duración acompañadas de turismo tradicional.

La Universidad de la Empresa (UDE) ha puesto en funcionamiento, a partir de 2005, cursos de Maestría y Doctorado en Administración y Educación y de 2007 en Derecho de las Relaciones Internacionales, destinados a alumnos brasileños, o residentes en Brasil, en condiciones de costear los mismos. Los cursos tienen dos fechas de inicio: enero y julio, coincidentes con los grandes períodos vacacionales del país norteamericano de verano e invierno.

12 A lo largo de los cursos impartidos, tanto en la Facultad de Ciencias Empresariales como en la Facultad de Educación y en la Facultad de Derecho, se constató el fuerte gasto que estos estudiantes de posgrado hacían no sólo en las matrículas de los cursos, de la cual se beneficia la institución universitaria anfitriona, sino también en hospedaje, alimentación, paseos y compras en general, digno de medirse para conocer cuál es su impacto, no sólo en una institución específica de enseñanza universitaria uruguaya sino, principalmente, en el sector servicios relacionado con la actividad turística del país en general y de Montevideo en particular. Todo ello posible gracias al alto poder adquisitivo de este selecto grupo de estudiantes, muy por encima de la media brasileña.

El principal objetivo de este estudio es, por lo tanto, confirmar las siguientes hipótesis:

- los estudiantes brasileños de posgrado de la UDE presentan un gasto medio mayor al realizado por el turista tradicional (brasileños) en nuestro país reflejado en rubros como: alojamiento, alimentación, vestimenta, objetos artesanales, libros y electrónica.
- estas estadías por estudios vienen también acompañadas de actividades netamente turísticas, beneficiando con ello a agencias de viajes y a los servicios turísticos tradicionales tanto de Montevideo como de otras zonas del país como, por ejemplo, Punta del Este y Colonia.
- estos estudiantes de posgrado de la UDE presentan una selectividad en su nivel educativo, socio-económico y de ingreso, siendo muy superior al de la media de la población residente en Brasil e incluso de la media de los turistas brasileños ingresados a Uruguay el cual les permite afrontar los fuertes gastos producidos por sus estadías de estudios.

### 1. “ESTUDIANTES TURISTAS” O “INMIGRANTES ESTUDIANTES”

Debido al poco tiempo de estadía de los estudiantes brasileños de Maestría y Doctorado en la UDE, seis semanas al año, aproximadamente, la misma no se enmarca dentro de los denominados procesos

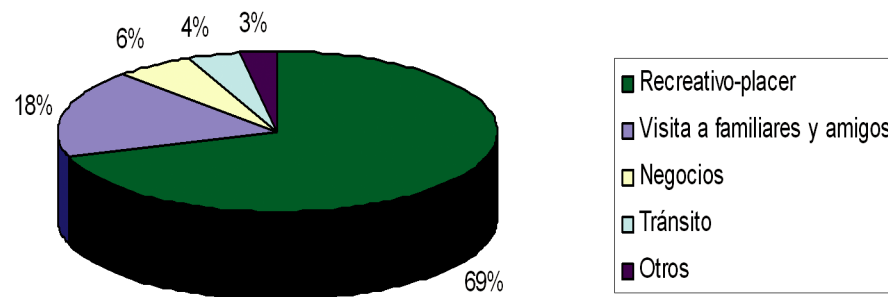
---

<sup>1</sup> Según la última proyección de población realizada por el INE en 2008, Uruguay contaba con unos 3.334.052 de habitantes, aproximadamente.

---

migratorios por formación académica, debido a que no se ajusta a las definiciones de migraciones manejadas actualmente como la de Cristina Blanco (2000:17): “movimientos que supongan para el sujeto un cambio de entorno político-administrativo, social y/o cultural relativamente duradero o (...) cualquier cambio permanente de residencia que implique la interrupción de actividades en un lugar y su reorganización en otro”. De este modo, a estos estudiantes brasileños no se los podría ubicar en la categoría de inmigrantes. Entonces, quedaría encuadrarlos dentro de la definición de turismo y ocio. Según la Organización Mundial del Turismo de las Naciones Unidas (OMT, 2008): “el turismo comprende las actividades que realizan las personas (turistas) durante sus viajes y estancias en lugares distintos al de su entorno habitual, por un periodo de tiempo consecutivo inferior a un año, con fines de ocio, por negocios y otros motivos”. La estadía de los brasileños por estudios de posgrado se encuadraría en esos otros motivos, ya que las mismas no forman parte, hasta el momento, de una categoría propia. Sin embargo, sería necesario crear una nueva categoría la cual se ajustara a esta realidad constatada también en otras partes, como por ejemplo la de “estadías de corta duración por estudios acompañadas de turismo”. A continuación, se puede observar en el gráfico 1 los diferentes motivos esgrimidos por los turistas ingresados al Uruguay durante los años 2008 y 2009.

**1. Motivos esgrimidos por los turistas que visitan Uruguay**



13

Fuente: Anuarios 2008 y 2009 del Ministerio de Turismo y Deporte.

La mayoría de los turistas esgrimieron como motivo principal el recreativo-placer. Tan sólo el 2,8% de los mismos adujeron otros motivos, entre los cuales están las estadías por estudios de corta duración de los estudiantes brasileños de posgrado en la UDE. Si a lo largo de 2008 y 2009 llegaron a Uruguay, 1.997.884 y 2.098.780 (DNM, 2010) de turistas respectivamente, quienes lo hicieron motivados por esta causal serían unos 55.940 en 2008 y 58.765 en 2009. Si observamos la cifra de turistas brasileños que han ingresado en nuestro país tanto en 2008 -300.788- como en 2009 -265.499 - (DNM, 2010) se puede inferir que 8.422 en 2008 y 7.433 en 2009, aproximadamente, ingresaron por otros motivos.

**1. Ingresos de turistas brasileños por año**

AÑO INGRESO	TOTAL TURISTAS BRASILEÑOS	TOTAL ALUMNOS BRASILEÑOS
2005	197.737	42
2006	228.185	139
2007	287.698	328
2008	300.788	357
2009	265.499	331

Fuente: Elaboración propia con datos de la DNM (2010) y del Decanato de FCE, FE y FD.

Los estudiantes brasileños de la UDE representan para 2008 el 4,3% y para 2009 casi el 4,5% de los mismos. Su importancia, por lo tanto, no radica en su número, sino, como se observará en los siguientes puntos, en el gasto medio realizado por los mismos, muy por arriba del turista brasileño promedio.

En el cuadro anterior (1) se puede observar también, como al igual, que ha venido ocurriendo en nuestro país con el incremento en la llegada de turistas de procedencia brasileña desde 2005 hasta la actualidad<sup>2</sup>, el número de estudiantes brasileños de posgrado de la UDE ha aumentado años tras año.

14

Para comprender este aumento de estudiantes brasileños de posgrado de la UDE, se debe dar cuenta de la teoría de las redes sociales (Massey, 1987) y la teoría del capital social (Bourdieu, 1980). La primera de ellas considera a los migrantes y quienes se van de su país por distintos motivos, en este caso se trataría de los estudiantes brasileños, como actores racionales que persiguen objetivos y para alcanzarlos movilizan los recursos relacionales a su disposición y se sirven para conseguir información o elegir destino. El objetivo en este caso sería conseguir la titulación de posgrado y para ello se valen de la opinión de otros estudiantes y de distinta información sobre los cursos, como bien se puede observar, más adelante, en el gráfico 2. Con relación al capital social, Bourdieu (1980) lo define como “la suma de los recursos actuales y virtuales que le resultan disponibles a un individuo o a un grupo por poseer una red duradera de relaciones de mutua vinculación recíproca con otros y de mutuo reconocimiento”. El ser humano sería una especie de dimensión social que desarrolla relaciones con sus pares las cuales les permiten lograr sus objetivos. En este caso, al encontrarse en el exterior por un mínimo de seis semanas al año durante dos años consecutivos (cuatro en el caso de quienes realizan la Maestría primero y luego el Doctorado), estos estudiantes generan toda una red de contactos de profesores, compañeros de clase, amigos, y demás, que llevan consigo en el momento de la finalización de sus estudios y utilizan como sustento para mejorar su calidad de vida, ya sea generando proyectos de investigación en conjunto, publicaciones científicas, o accediendo a mejores oportunidades laborales. Por lo tanto, estarían adquiriendo un importante capital social, el cual puede redundar en un beneficio económico a largo plazo para ellos.

## 2. METODOLOGÍA

Se trata de una investigación de tipo exploratoria cuyo cometido es examinar un tema de investigación poco estudiado no abordado con anterioridad, y al mismo tiempo descriptiva, a través de la cual se buscan especificar las propiedades, las características y los perfiles de los brasileños que realizan sus estadías de estudios en la UDE.

La aproximación al problema de estudio se realiza desde un enfoque cuantitativo, es decir a través de información estadística objetiva (Hernández Sampiere et al., 2006). La elección de este enfoque vino dada por las hipótesis formuladas al inicio de la investigación pues necesitaban, para su comprobación, de información confiable y al mismo que permitiera reproducir la investigación.

Las técnicas de obtención de datos utilizadas son:

- Estudios de fuentes secundarias estadísticas uruguayas y brasileñas, destacando, entre otras: los anuarios de la Dirección Nacional de Migración, los datos estadísticos de la Cámara Uruguaya de Turismo, anuarios del Ministerio de Turismo y Deporte, listados de estudiantes brasileños de la Facultad de Educación, de la Facultad de Derecho y de la Facultad de Ciencias Empresariales de la UDE, Anuarios estadísticos brasileños del Instituto Brasileiro de Geografía e Estadística.

- Encuesta aplicada a 161 estudiantes brasileños de Maestría y Doctorado en la UDE, cuya estadía por estudios se realizó durante la primera fase de los cursos en un período máximo de tres semanas del mes de enero de 2010. Sin embargo, el número de matriculados, según se puede observar en la siguiente tabla es superior. Este desfase en las cifras, se debe a dos hechos: la muestra equivale únicamente, como ya se especificó, a la estadía realizada durante el mes de enero de 2010, equivalente a la mitad de los alumnos brasileños de la UDE, ingresados durante 2009, y también al hecho de que algunos alumnos se matriculan y luego, por diferentes motivos, no pueden venir a realizar los cursos y lo hacen en otras fases de los mismos, volviéndose a matricular.

## 2. Alumnos matriculados de posgrado brasileños<sup>3</sup>

AÑO	CANTIDAD DE ALUMNOS ADMINISTRACIÓN
2005	9
2006	44
2007	100
2008	141
2009	134
AÑO	CANTIDAD DE ALUMNOS EDUCACIÓN
2005	33
2006	95
2007	131
2008	119
2009	112
AÑO	CANTIDAD DE ALUMNOS DERECHO
2007	27
2008	97
2009	85

Fuente: Elaboración propia con datos proporcionados por Decanato de Ciencias Empresariales, Educación y Derecho.

15

## 3. RESULTADOS OBTENIDOS

Para poder conocer el impacto, fundamentalmente económico, de las estadías por estudios de brasileños de la UDE en nuestro país, en general, y en Montevideo, en particular, mediremos el mismo a través de diversas variables:

- Nivel de ingresos de los estudiantes brasileños.
- Nivel de ingresos medios de la población brasileña.
- Nivel de gasto medio en Uruguay durante la estadía.
- Nivel de gasto total relacionado con los turistas en general que vienen en igual período de tiempo a Uruguay.

---

<sup>2</sup> La excepción se produce en 2009 tanto en la entrada de turistas como de estudiantes brasileños de posgrado de la UDE debido a los efectos de la crisis global de 2008.

<sup>3</sup> Incluye a dos estudiantes con otras nacionalidades que residen en Brasil.

---

Para ello se comenzó el análisis a partir de una presentación de los datos socioeconómicos de los estudiantes brasileños de posgrado<sup>4</sup> de la UDE para pasar luego a conocer, en detalle, todo lo relacionado al nivel de gastos realizados a través de diversos rubros.

### 3.1. Datos socioeconómicos de los estudiantes brasileños

Para entender el porqué de la elección de Uruguay como destino de estudios de este selecto grupo de estudiantes brasileños y del impacto de sus estadías en la economía de nuestro país en general y de Montevideo en particular, se hace necesario conocer el lugar de procedencia de los mismos y diversos datos de carácter demográfico.

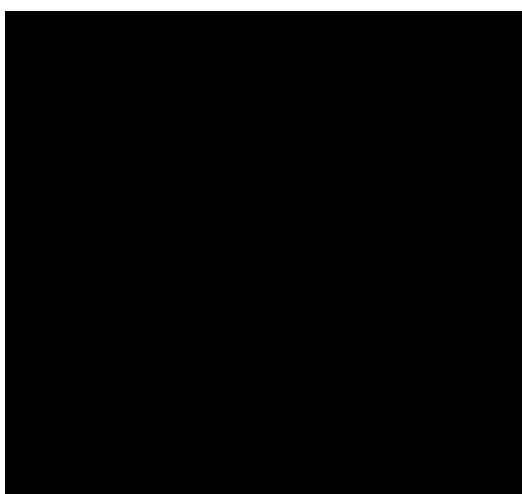
#### 3.1.1. Regiones de origen

La República Federal de Brasil se encuentra dividida, según la Resolución Nº 1 de la Comissão Nacional de Planejamento e Normas Geográficas do IBGE (Instituto Brasileiro de Geografia), del 8 de mayo de 1969, en cinco grandes regiones: Norte, Nordeste, Centro-Oeste, Sudeste y Sul. No todas ellas han alcanzado el mismo desarrollo económico y demográfico. De estas regiones las más pobladas son y en este orden: Sudeste -la más desarrollada-, Nordeste y Sul y las menos la Norte<sup>5</sup> y la Centro-Oeste (IBGE, 2009).

Según los datos obtenidos en la encuesta aplicada, los alumnos de posgrado brasileños de la UDE proceden, y en este orden de las siguientes regiones:

#### 1. Lugar de residencia de los alumnos de posgrado brasileños

16

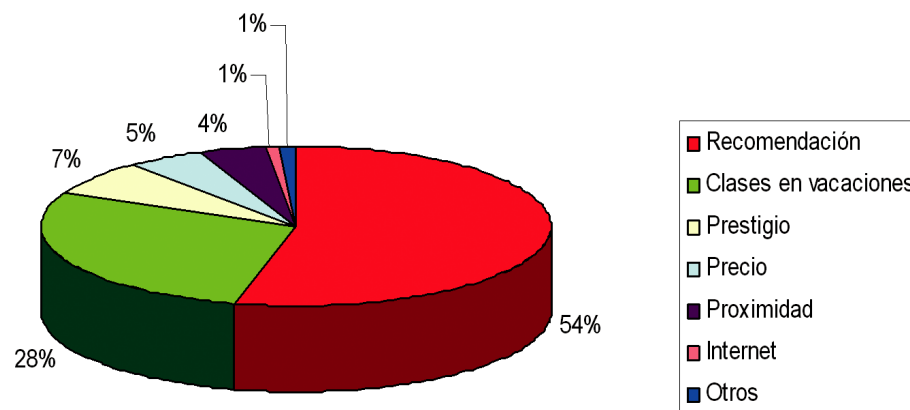


Fuente: Elaboración propia con datos obtenidos de la encuesta con base a mapa de IBGE.

Del mapa anterior, se desprende como los estudiantes brasileños provienen, y por este orden, de la región Nordeste seguida por la Sul, la Sudeste, la Norte y la Centro-Oeste. Se puede apreciar una ligera diferencia con relación a la distribución de la población brasileña a nivel general y también con la procedencia de la media de los turistas brasileños -mayoritariamente de la región Sul y Sudeste (MINTURD, 2009)-. La misma estaría relacionada con varios motivos. Uno de ellos: la región Sul es la más cercana a Montevideo y los gastos efectuados en locomoción son menores. Otro lo encontraríamos en la menor oportunidad de estudios en la región Norte y Nordeste, pues los centros de estudios no suelen contar con los posgrados solicitados por los estudiantes brasileños de la UDE, mostrando con ello como el grupo de estudiantes de esa procedencia, sobretudo del Nordeste -en donde la media de

estudios es de 5,9 años contra la media del país de 7,1 (PNAD-IBGE, 2008)-, es un privilegiado al poder continuar sus estudios y enfrentar los gastos derivados por su estadía en Uruguay. Y finalmente, otro motivo sería el funcionamiento de las redes sociales, que brinda información a conocidos o colegas sobre los estudios de posgrado en la UDE en los períodos vacacionales, como se puede observar en el siguiente gráfico (2) las cuales representarían el 54% de los motivos esgrimidos por los estudiantes brasileños a la hora de optar por realizar sus posgrados en la citada universidad.

## 2. Motivos de elección de los posgrados de la UDE por los estudiantes brasileños



Fuente: Elaboración propia con datos de la encuesta.

Una aclaración a efectuar sobre estos datos es que no todos los estudiantes nacieron en los Estados o regiones actuales de residencia<sup>6</sup>, demostrando con ello la importancia de los movimientos migratorios internos de Brasil. De hecho, de los 161<sup>7</sup> estudiantes encuestados: 47 de ellos cambiaron de municipio, 9 de Estado dentro de la misma región y otros 11 de región. Se podría decir que de los 159 estudiantes nacidos en Brasil, casi el 43% de los mismos ha cambiado, por lo menos una vez, de lugar de residencia, siguiendo con ello la tendencia general de la población brasileña. Durante el año 2008, las personas no naturales del municipio de residencia correspondían al 40,1% de la población del país y aquellas no naturales de los Estados en los cuales residían correspondían al 15,7% (PNAD-IBGE, 2008).

17

### 3.1.2. Datos demográficos

En este punto analizaremos los datos demográficos de los alumnos brasileños de posgrado de la UDE a través de las variables: edad, sexo y estado civil.

#### Sexo

A nivel general se observa una preponderancia de los alumnos de sexo masculino sobre los alumnos de sexo femenino: 90 hombres contra 71 mujeres. Si, en cambio, discriminamos esta variable dicotómica

4 para ello se utilizan variables como: sexo, edad, estado civil...

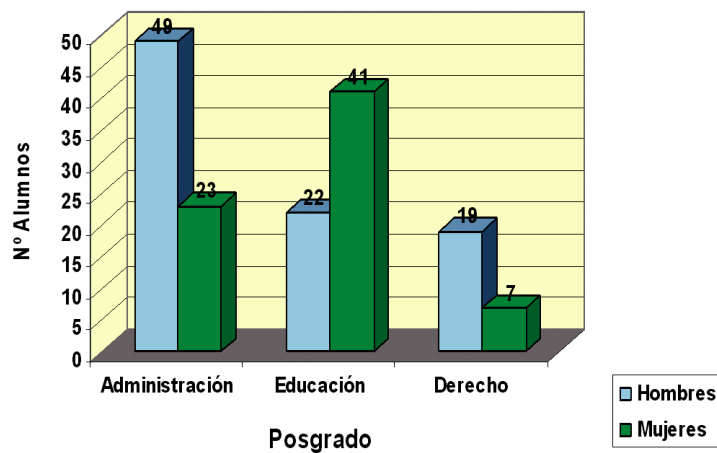
5 La región Norte es la que tiene la menor densidad demográfica de Brasil debido a varios factores.

6 Una de las preguntas de la encuesta pedía aclarar el lugar de nacimiento de los alumnos.

7 De los mismos 159 eran brasileños, uno argentino y uno uruguayo.

por área de estudios (Administración, Educación y Derecho de las Relaciones Internacionales) observaremos diferencias.

### 3. Distribución de los estudiantes brasileños de posgrado por sexo



Fuente: Elaboración propia con datos obtenidos en la encuesta.

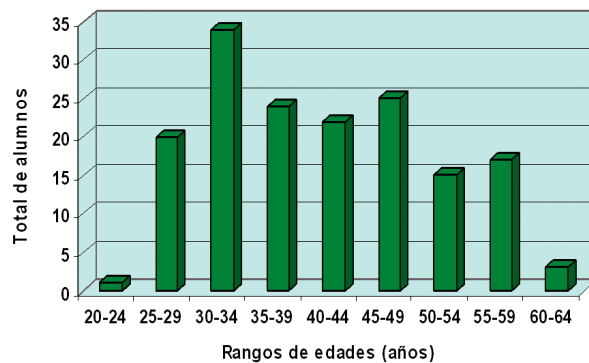
Nos encontramos con un neto predominio masculino en Administración y en Derecho de las Relaciones Internacionales. En cambio, en Educación, hay un claro predominio de las mujeres sobre los hombres. La explicación la encontraríamos en la predilección de las mujeres por los trabajos relacionados con la rama de la educación, y en general, de los hombres en la Administración y el Derecho que se trasluce justamente en la concurrencia, según sexo, en los programas de posgrado.

18

### Edad

La variable edad nos da información valiosa acerca de la etapa de la vida en la cual los estudiantes de posgrado brasileños se plantean la necesidad de realizar cursos de especialización, ya sea para lograr una mejor inserción laboral o un ascenso en el trabajo actual e incluso una mayor remuneración por el trabajo realizado. En todos los casos los posgrados son muy valorados, pues marcan un diferencial en conocimientos adquiridos, con quien no los ha realizado. Incluso, en algunas circunstancias, como bien se ha detectado al realizar la encuesta, estudiantes de otras áreas del conocimiento diferentes a los posgrados ofertados por la UDE han decidido matricularse para lograr con ello insertarse en un mundo laboral ajeno a su especialidad de grado.

### 4. Distribución de los estudiantes brasileños de posgrado por edades



Fuente: Elaboración propia con datos de la encuesta.

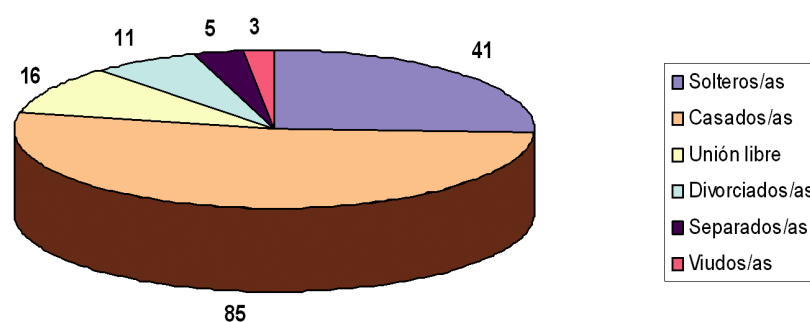


Según consta en el gráfico anterior (4), la mayoría de los estudiantes tienen entre 30 y 35 años (24 alumnos), 35 y 39 (24) y 45 y 49 años (25), representando estos rangos casi el 53% del total. Se trata entonces de personas adultas de mediana edad, en las cuales la opción del posgrado está más en consonancia con los logros pretendidos en sus actuales trabajos.

### Estado Civil

Esta variable la podríamos relacionar con la anterior (edad). Si observamos nuevamente los gráficos de distribución por edades, la edad media de los estudiantes brasileños se ubica en una etapa de la vida en la cual las personas suelen plantearse un cambio de estado civil: de solteros a casados; de solteros a unión libre; de casados a divorciados, separados o viudos.

#### 5. Estado civil de los estudiantes brasileños de posgrado



Fuente: Elaboración propia con datos de la encuesta.

19

Del gráfico anterior (5), por lo tanto, se desprende como la mayoría de los estudiantes están casados (53% del total).

### 3.2. Nivel de gastos realizados durante sus estadías por estudios y turismo tradicional

La industria del turismo se ha convertido en estos momentos en la de mayor desarrollo en nuestro país. Anualmente crecen los ingresos de divisas por este concepto. Así, el ingreso bruto de divisas, por turismo, acumulado durante el año 2008 ascendió a US\$ 1.053:8 millones (MINTURD, 2009), ascendiendo en 30 puntos porcentuales con respecto al año anterior. Asimismo el Ingreso Neto, es decir, la diferencia producida entre el gasto turístico de los turistas ingresados a Uruguay en 2008 y el gasto turístico efectuado por residentes de nuestro país en turismo internacional, ascendió a los US\$ 696:3 millones, reflejando con ello una evolución del Ingreso Neto, respecto al año 2007, cercano al 22% (MINTURD, 2009).

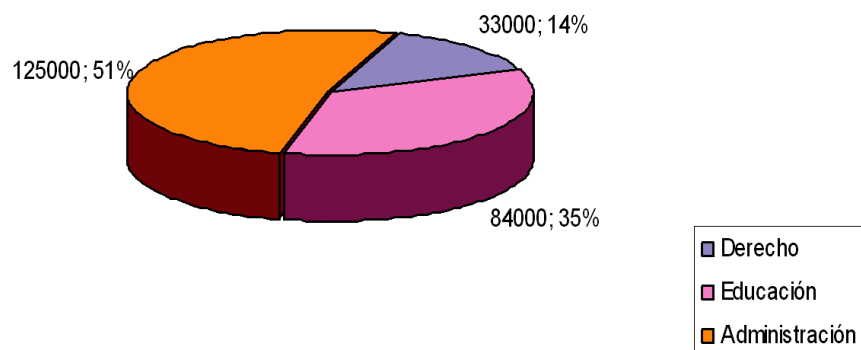
Para tener una dimensión más clara de lo que estos ingresos representan en nuestro país, se realiza una comparación entre el gasto de consumo turístico o ingreso bruto en un período de un año y el PBI de la economía. Una vez efectuada la misma se ha verificado que para el año 2008 el gasto de Consumo Turístico representó el 3,39% del PBI, cifra en aumento año tras año (MINTURD, 2009).

Para medir el gasto total realizado por los alumnos de posgrado brasileños de la UDE se ha tenido en cuenta, en primer lugar, el gasto medio realizado por los turistas ingresados a nuestro país en los dos últimos años, desglosándolo en los siguientes rubros: alojamiento, alimentación, visitas turísticas y compras varias.

### 3.2.1. Gasto medio total

El gasto medio total de los turistas en Uruguay varía según la procedencia de los mismos y el tiempo de estadía. A nivel general, el gasto total medio realizado por los turistas arribados a Uruguay durante los años 2008 y 2009, fue de US\$ 514,9 (MINTURD, 2010). Los estadounidenses fueron quienes, en promedio, gastaron más, seguidos de los brasileños y luego de los chilenos con un gasto diario de: US\$ 72,5, US\$ 69,9 y US\$ 68,4 respectivamente (MINTURD, 2010). Si en cambio, observamos, el gasto total medio, en dólares americanos, realizado por los estudiantes brasileños de posgrado de la UDE, comprobaremos una notable diferencia, siendo más elevado el de estos últimos.

#### 6. Gasto total de los estudiantes brasileños de posgrado por estadía



Fuente: Elaboración propia con datos obtenidos de la encuesta.

20

En cada estadía realizada por los estudiantes brasileños de posgrado de la UDE (enero por un lado y julio por el otro) el gasto total<sup>8</sup> efectuado por los mismos asciende a unos US\$ 242.500, aproximadamente (cerca de US\$ 500.000 al año), siendo el gasto medio realizado por cada uno de ellos de US\$ 1.515,62<sup>9</sup> (Encuesta, 2010) -cifra muy superior a la media del turista tradicional (US\$ 514,9) prácticamente triplicándola: 295% más - y el gasto diario de US\$ 75,78<sup>10</sup> - por encima también al gasto medio de los turistas brasileños (US\$ 69,9).

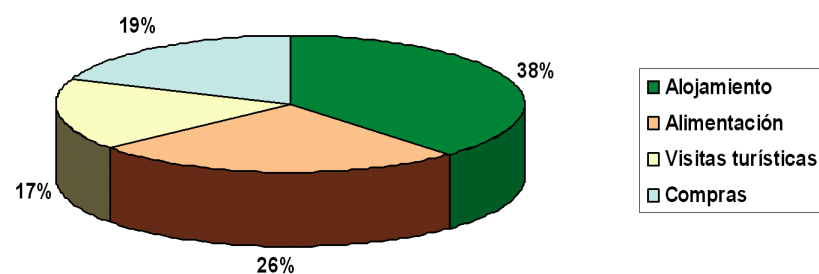
La explicación la encontraríamos en el mayor tiempo de estadía relacionada con los cursos -tres semanas en cada período vacacional-. El 59,1% de los turistas se quedan, en promedio, entre 2 y 7 días en nuestro país (MINTURD, 2009) -los brasileños en general 5,7 días- y por lo tanto los gastos realizados serán menores, ya que gastarán menos en alojamiento, alimentación, turismo y otros gastos. Cuanto mayor sea la estadía, mayores gastos se deberán afrontar. Al país le convienen estadías en promedio superiores a los 16 días, las cuales realizan tan sólo el 11,2% de los turistas, entre los cuales se encuentran los estudiantes brasileños de posgrado de la UDE.

Otra explicación se encontraría también en el alto poder adquisitivo de estos estudiantes, ascendiendo a un total de 708.900 reales al mes (Encuesta, 2010), es decir unos 8.494.800 reales al año, aproximadamente, equivalentes a US\$ 395.054<sup>11</sup> al mes y US\$ 4.740.652,64 al año, respectivamente. El salario mínimo de Brasil se ubica desde enero de 2010 en 510 reales (IBGE, 2010), equivalente a US\$ 284,51 y el salario promedio es de 1.358,43 reales, es decir US\$757,97; el salario promedio mensual de estos estudiantes brasileños de posgrado sería de 4.424,37 reales (US\$ 2.468,17). Al mismo tiempo, el Producto Bruto Interno (PBI) per cápita llegó a la cifra de US\$ 9.400 (CIA World Factbook, 2010) disminuyendo un poco con relación a 2008 después de haber obtenido un largo ascenso durante el siglo XXI. Por lo tanto, los estudiantes brasileños de posgrado de la UDE presentan un ingreso muy superior al de la media de la población de Brasil relacionado con los trabajos cualificados

realizados por todos ellos tanto en empresas públicas como privadas o en centros de enseñanza terciaria, según manifestaron al aplicárseles la encuesta. Un importante porcentaje de los alumnos, realiza más de una actividad remunerada logrando con ello este nivel de ingresos más alto al de la población brasileña en general, lo cual les permite afrontar una mayor cantidad de gastos, como el presente de las estadías por estudios en el extranjero, en este caso, en nuestro país. De este modo, este grupo seguiría la tónica de la media de los turistas ingresados a nuestro país los cuales se dedican a las siguientes actividades: 32,6% son profesionales y/o altos directivos; 23,0% son comerciantes o empresarios; 21,1% son empleados o funcionarios (MINTURD, 2009).

Los gastos realizados por los estudiantes brasileños de posgrado de la UDE varían durante sus tres semanas de estadía en cada período vacacional, según el rubro al cual lo destinan, ya sea alojamiento, alimentación, turismo y otros gastos.

#### 7. Gasto por rubros realizado por los estudiantes brasileños de posgrado



Fuente: Elaboración propia con datos de la encuesta.

#### Alojamiento

21

El principal gasto afrontado por los turistas, cualquiera sea su origen, es el alojamiento, ascendiendo a unos US\$ 463 millones (33,6% del gasto total) durante el año 2008 (MINTURD, 2009). Le siguen y por este orden: alimentación con US\$ 249 millones (24%); compras con US\$ 223 millones (22%); y transporte con US\$ 65 millones (6%) durante el año 2008 (MINTURD, 2009).

En Uruguay existen diversas opciones a la hora de escoger un alojamiento: hoteles, hostales o albergues, pensiones, alojamientos institucionales, camping, casas de amigos o familiares, viviendas propias, viviendas arrendadas. El 36,6% de los turistas ingresados durante 2008 a nuestro país han optado por alojarse en hoteles de diferentes categorías: el 0,7% de 1 estrella; el 9,7% de 2 estrellas; el 39,4% de 3 estrellas; el 35% de 4 estrellas; el 7,6% de 5 estrellas; y el 7,6% sin categorizar (MINTURD,

8 No se encuentra incluido los gastos por matrículas que se deben abonar a la Universidad.

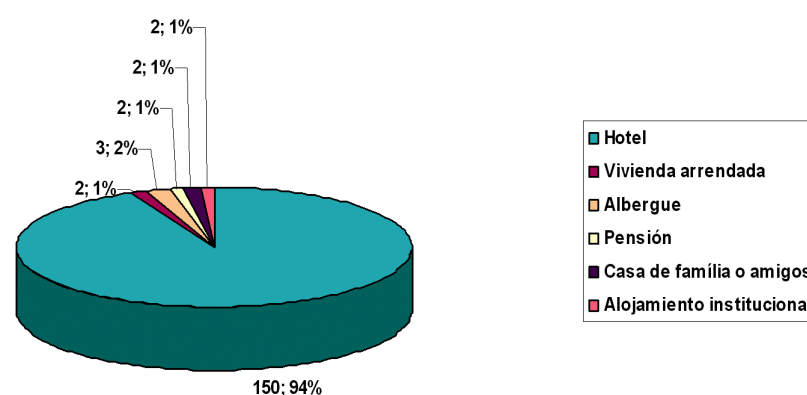
9 Anualmente serían unos US\$ 3.000.

10 Anualmente serían US\$ 150, ya que deben venir dos veces al año y en la muestra se tomaron solamente los datos de una sola de las estadías.

11 La conversión se realizó el día 24 de junio de 2010 con un tasa de cambio de 1 real = 0,55807 dólares americanos.

2009). Se observa claramente un predominio no sólo en el alojamiento de tipo hotel sino también en aquel de mayores comodidades y por ende de mayor precio, teniendo por ello el turista que afrontar un mayor gasto durante su estadía en Uruguay.

### 8. Tipo de alojamiento de los estudiantes brasileños de posgrado



Fuente: Elaboración propia con datos obtenidos en la encuesta.

Los estudiantes brasileños de posgrado de la UDE optan también por alojarse en hoteles y dentro de éstos en los de 3 y 4 estrellas. Un total de 79 estudiantes de posgrado se alojan en hoteles de 3 estrellas y 63 de 4 estrellas, y tan sólo 6 en hoteles de 2 estrellas y 2 en hoteles de 1 estrella. Un número menor de alumnos optan por alojarse en hostales o albergues, alojamientos institucionales, en casas de amigos o familiares o en viviendas arrendadas.

22

En la ciudad de Montevideo hay una amplia gama de hoteles ubicados en puntos estratégicos: playas, Centro de la Ciudad, Terminal de Tres Cruces. Las opciones manejadas por los estudiantes brasileños de posgrado de la UDE se encuentran en la zona cercana a su lugar de estudios, es decir la sede central de la propia Universidad, ubicada en el Centro de Montevideo; por lo tanto las preferencias se centran en los hoteles más cercanos a este centro de estudios. Dentro de los mismos, según se han podido constatar de los datos brindados en la encuesta, los más demandados son y por este orden:

### 3. Hoteles más demandados por los estudiantes brasileños

NOMBRE DEL HOTEL Y CATEGORÍA DEL HOTEL	CANTIDAD DE ALUMNOS HOSPEDADOS
<b>4 ****</b>	<b>63</b>
Balmoral	33
Lafayette	22
Plaza Fuerte	7
Otros	1
<b>3 ***</b>	<b>79</b>
Continental	40
Iguazó	13
Mediterráneo	10
Lancaster	6
Oxford	4
Otros	6
<b>2 **</b>	<b>6</b>
Sur	6
<b>1 *</b>	<b>2</b>
Viajero	2

Fuente: Elaboración propia con datos obtenidos de la encuesta.

Las preferencias por estos hoteles están relacionadas con los convenios existentes entre los representantes de los posgrados en Brasil y las redes de contactos de los propios alumnos que se van recomendando unos a otros el lugar de alojamiento según el grado de satisfacción obtenido del mismo.

### Alimentación

La alimentación es, según ya se comentó, el segundo rubro en el cual los turistas gastan más. Tanto el alojamiento como la alimentación son necesidades básicas de todo ser humano.

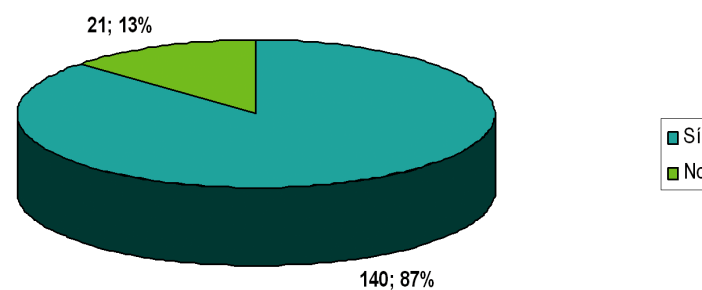
En el gráfico 6 se desprende como los estudiantes brasileños de posgrado de la UDE siguen esta tónica, destinando el 26% del total de sus gastos, el cual ascendería, en cada una de las estadías, a unos US\$ 63.050 (Encuesta, 2010), en alimentación. En sus respectivos lugares de alojamiento suelen desayunar, pero el almuerzo, la merienda y la cena las realizan en diversos restaurantes u otros locales de comidas cercanos a las instalaciones de la sede de la propia Universidad. Gracias a ello, el sector de restauración del Centro de Montevideo ha incrementado sus ingresos durante los meses de enero y julio gracias a las estadías de estos estudiantes.

### Visitas turísticas y otros gastos

Acompañando a sus estadías por estudios, los estudiantes brasileños de posgrado de la UDE realizan diversas visitas a los principales puntos turísticos no sólo de la ciudad de Montevideo sino también del resto del país.

#### 9. Visitas turísticas realizadas por los estudiantes brasileños de posgrado

23



Fuente: Elaboración propia con datos obtenidos de la encuesta.

El 87% contestó afirmativamente a la hora de preguntárseles si durante su última estadía habían realizado actividades turísticas, y tan sólo el 13% respondió no, aunque aclarando haberlas efectuado en estadías anteriores. Es importante también el gasto realizado en las mismas, el cual representa en cada una de las estadías un 17% del total, el cual equivaldría a unos US\$ 41.140.

Los lugares más visitados por los estudiantes brasileños de posgrado de la UDE, además de los principales puntos turísticos de Montevideo, son y en este orden, siguiendo la misma tónica del turismo en general: Punta del Este, Colonia, Rocha, Canelones (zona de playas), Piriápolis, Salto y Minas. Incluso algunos estudiantes, más exactamente 15 de ellos (Encuesta, 2010), manifestaron haber visitado también Buenos Aires, aprovechando la cercanía con Colonia del Sacramento. Viendo la importancia de este nicho, empresas de turismo como Planet Travel se hacen presentes en las

instalaciones de la UDE en cada estadía realizada por los estudiantes brasileños ofreciendo paquetes turísticos para visitar Punta del Este, Colonia y Buenos Aires ya sea de un día o de un fin de semana, aprovechando los días de descanso, según se puede apreciar en la siguiente fotografía tomada durante la estadía de enero de 2010.

### 1. Carteles de Planet Travel en la Facultad de Ciencias Empresariales

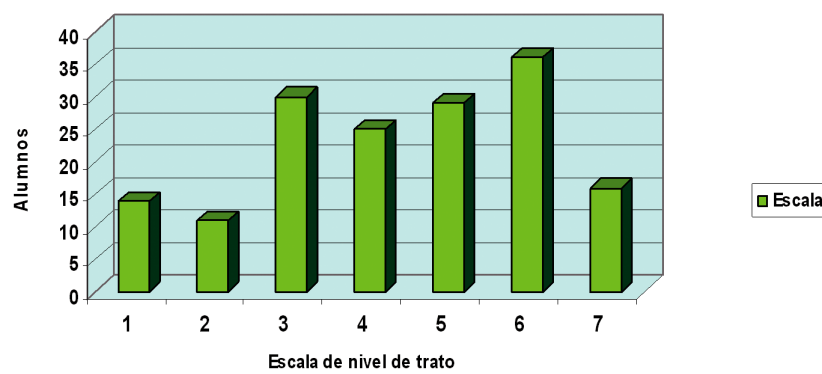


Fuente: Foto tomada por los investigadores durante la estadía de enero de 2010.

24

En todos estos lugares los estudiantes brasileños son atendidos por personal dedicado al sector servicios, el cual ha vivido un proceso de incremento en los últimos 10 años. Según la Encuesta Continua de Hogares (ECH, 2009) del Instituto Nacional de Estadística (INE) se desprende que la participación del empleo, únicamente en hoteles y restaurantes, en el total de puestos de trabajo a nivel nacional ha pasado del 2,2% en 2001 al 2,7% en el 2008. La citada encuesta menciona también que la actividad turística en su conjunto generó, durante 2008, un total de 125.240 puestos de trabajo, abarcando empleos tanto en servicios de alojamiento como de restaurantes, agencias de viajes y turismo, transporte, servicios culturales, esparcimiento en general y otros servicios turísticos (ECH, 2009). El personal dedicado a estas actividades es fundamentalmente masculino y joven, ubicándose el 24 % del mismo en las franjas de edad comprendidas entre los 28 y los 37 años y el 21 % entre 18 y 27 años (ECH, 2009). Un indicador muy importante para medir la conformidad de los turistas que visitan nuestro país es el trato brindado por todo este personal del sector servicios a los turistas en general. Una de las preguntas realizadas a los estudiantes brasileños de posgrado de la UDE estaba relacionada con esto mismo. Se les pidió evaluar en una escala del 1 al 7 el trato recibido correspondiendo el número 1 a un trato totalmente inadecuado y el 7 a un trato de excelencia. Los resultados obtenidos se pueden observar en el siguiente gráfico.

### 10. Trato brindado por el personal de turismo a los estudiantes brasileños de posgrado



Fuente: Elaboración propia con datos de la encuesta.

El 48% de los entrevistados tiene una visión bastante positiva del trato recibido por el personal del sector turístico de nuestro país, pues a la hora de valorarlo le dieron una nota de 5, 6 y 7. En cambio, casi un 35% de los mismos tiene una opinión bastante negativa del trato recibido, al cual le brindaron notas comprendidas entre el 1 y el 3. Y, un 17% de los entrevistados no tiene ni una opinión ni demasiado negativa ni demasiado positiva. Las autoridades turísticas deberían tomar nota al respecto y tratar de dirigir sus esfuerzos a mejorar la calidad de atención en el sector turístico, pues el mismo es un generador en constante aumento de divisas para nuestro país.

#### Otros gastos

El rubro genérico de otros gastos engloba a todos aquellos gastos no comprendidos en los rubros anteriores también realizados por los turistas. Los principales serían y siguiendo el orden establecido por los estudiantes brasileños de posgrado: vestimenta, objetos artesanales, libros y electrónica. El gasto en vestimenta se ha incrementado, pues las estadías de los brasileños de posgrado de la UDE coinciden con el período de rebajas en Montevideo. Además, es un atrayente la ropa de cuero fabricada en nuestro país no sólo por el precio sino también por la calidad. La compra de objetos artesanales es una constante de los turistas, porque a través de ellos se recuerdan las estancias realizadas en los lugares visitados y además, algunos, son exquisitas obras de arte. En cuanto a la compra de libros el mismo se debe, fundamentalmente a una necesidad por parte de los estudiantes brasileños de posgrado, debido a la obligatoriedad de leer bibliografía relacionada con sus temáticas de estudios en español, idioma en el cual deben presentar sus tesis tanto de Maestría como de Doctorado. En cada estadía editoriales como Grupo Magro Editores, dedicado a la temática educativa y el Fondo de Cultura Universitaria dedicado más bien al Derecho y a otros temas también demandados por los estudiantes se hace presentes con stands en las diversas plantas de la UDE. Finalmente, se realizan también algunas compras, aunque no tan significativas como en los rubros anteriores, en electrónica.

25

### CONCLUSIONES

Con esta investigación se ha logrado comprobar como el gasto medio de los estudiantes brasileños de posgrado de la UDE es superior, en un 295%, al realizado por el turista tradicional en nuestro país reflejado en rubros como: alojamiento, alimentación, turismo tradicional, vestimenta, objetos artesanales, libros y electrónica. El alojamiento y la alimentación se llevan la mayor parte del presupuesto a gastar en estas estadías, debido a la media de días de estancia -tres semanas equivalentes a unos 20 días- seguido por el turismo. (En el documento que tú tienes a continuación viene la siguiente frase que hay

que eliminar: De este modo, los servicios de alojamiento, los lugares de restauración y los comercios en general cercanos a la sede central de la UDE -Centro de Montevideo-, ven incrementar sus ingresos con las estadías de los estudiantes brasileños de posgrado durante tres semanas del mes de enero y de julio, respectivamente). Ello está relacionado con el alto poder adquisitivo de estos estudiantes en su país de origen muy por encima de la media en un casi 330%, el cual les permite afrontar los gastos no sólo de alojamiento y alimentación sino también de turismo y otros rubros en su estadía en la ciudad de Montevideo durante el tiempo de realización de los cursos.

Se ha observado también, como el estudiante brasileño, que viene a realizar estadías cortas por estudios acompañadas de turismo, es un turista más exigente en cuanto a la calidad y por ello demanda una atención, por parte del personal del sector turístico de nuestro país, más esmerada.

Como colofón se puede decir que las estadías cortas por estudios acompañadas por turismo realizadas por los estudiantes de posgrado brasileños de la UDE representan una opción de turismo no tradicional la cual le genera importantes ingresos económicos a nuestro país, por encima de la media. Las autoridades uruguayas deberían evaluar el impacto de las mismas no sólo en el ámbito económico sino también en el académico para lograr con ello convertir a Uruguay en un centro internacional de estudios de posgrados en todo su ámbito universitario, ya que se encuentra en un lugar geográfico estratégico entre Argentina y Brasil.

## FUENTES UTILIZADAS

### I. Primarias

26 Encuesta realizada a 161 alumnos de posgrado de la UDE procedentes de Brasil. Montevideo: enero de 2010.

### II. Secundarias

#### Estadísticas

Anuario 2009, Área de Investigación y Estadística del Ministerio de Turismo y Deporte (M) [en línea]. Consultado el 20 de mayo de 2010. Disponible en: <<http://www.turismo.gub.uy>>

Anuarios de entradas y salidas de pasajeros de la Dirección Nacional de Migración (DNM) para los años 2008 y 2009 [en línea]. Consultado el 10 de abril de 2010. Disponible en: <<http://www.dnm.minterior.gub.uy/anuarios>>

"Cancillería: hay 700.000 uruguayos en el exterior" Diario El País (29.10.08) [en línea]. Consultado el 19 de diciembre de 2009. Disponible en: <<http://www.elpais.com.uy/081029/pnacio-378440/nacional/cancilleria-hay-700000-uruguayos-en-el-exterior>>

CIA World Factbook, 2010 [en línea]. Consultado el 15 de mayo de 2010. Disponible en: <<https://www.cia.gov/library/publications/the-world-factbook/fields/2010.html>>

Datos y Cifras de la Organización Mundial del Turismo (WTO) [en línea]. Consultado el 4 de octubre de 2009. Disponible en: <<http://www.unwt.facts/menu/HTML>>

Encuesta Continua de Hogares (ECH, 2009) del Instituto Nacional de Estadística (INE), Montevideo.



Estadísticas de la Cámara de Turismo del Uruguay (CAMTUR) 2006 [en línea]. Consultado el 4 de octubre de 2009. Disponible en: <<http://www.camtur.com.uy/estadisticas>>

Informe anual de turismo receptivo 2009, Ministerio de Turismo y Deporte (MINTURD) en base a datos de la Encuesta de Turismo Receptivo. Montevideo.

Listados de alumnos de Maestría y Doctorado de la UDE (2010) proporcionado por los Decanatos de: Facultad de Ciencias Empresariales; Facultad de Educación y Facultad de Derecho.

Pesquisa Nacional Por Amostra de Domicílios (PNAD). Síntese de Indicadores 2008. Instituto Brasileiro de Geografia e Estatística (IBGE), Rio de Janeiro.

Plan de Marketing Estratégico y Operativo del Turismo de Uruguay. Diagnóstico, estrategias y acciones, 2009. Uruguay Natural. Ministerio de Turismo y Deporte (MINTURD).

PLANTUR 2009 - 2020 (PLAN NACIONAL DE TURISMO SOSTENIBLE) del Ministerio de Turismo y Deporte (MINTURD) [en línea]. Consultado el 20 de mayo de 2010. Disponible en: <[http://apps.mintur.gub.uy/Plantur/index.php?option=com\\_content&view=article&id=10&Itemid=35](http://apps.mintur.gub.uy/Plantur/index.php?option=com_content&view=article&id=10&Itemid=35)>

Uruguay en cifras (2009): Población, INE [en línea]. Consultado el 16 de mayo de 2010. Disponible en: <<http://www.ine.gub.uy/biblioteca/uruguayencifras2009/02%20Poblaci%F3n.pdf>>

## **Bibliografía**

ARANGO, J. (2003): "La explicación teórica de las migraciones: luz y sombra" en Migración y desarrollo. Red internacional de migración y desarrollo, nº1, México: Latinoamericanistas.

BRIDA, J. B., LANZILOTTA, B. y RISSO, W.A. (2008): "Turismo y crecimiento económico: el caso de Uruguay". En: Pasos. Revista de Turismo y Patrimonio Cultural, Vol 3, Nº 6, pp. 481-492.

BLANCO, C. (2000): Las migraciones contemporáneas, Madrid: Alianza Editorial.

BORDIEU, P. (1980): "Le Capital Social: Notes Provisoires", en Actes de Recherche des Sciences Sociales, 31, Paris.

CALVO, J. J. y MIERES, P. (editores) (2007): Importante pero urgente. Políticas de población en Uruguay, Montevideo: Rumbos, Fondo de Población de las Naciones Unidas.

HERNÁNDEZ SAMPIERI, R., FERNÁNDEZ COLLADO, C. y BAPTISTA LUCIO, P. (2006): Metodología de la investigación, México: McGraw-Hill.

KETELE, J. M. y ROEGIERS, X. (1994): Metodología para la recogida de información, Madrid: La Muralla.

KOTLER, P., BOWEN, J., MAKENS, J., RUFÍN MORENO, R. y REINA PAZ, M. D. (2004): Marketing para turismo (3era. edic.), Madrid: Pearson, Prentice Hall.

MASSEY, D. S. (1987): Return to Aztlan. The social process of International Migrations from Western Mexico, Berkeley y Los Ángeles: University of California Press.

27